

РАССМОТРЕН:

на заседании педагогического совета МБДОУ детского сада
№ 7 «Жемчужинка»
02.02.2022 года, протокол заседания № 3

Утверждаю:

Приказ № 24 от 02.02.2022 г.
заведующий МБДОУ
детского сада №7 «Жемчужинка»

_____ Походеева Е.С.

**ОТЧЁТ О РЕЗУЛЬТАТАХ САМООБСЛЕДОВАНИЯ
МУНИЦИПАЛЬНОГО БЮДЖЕТНОГО ДОШКОЛЬНОГО
УЧРЕЖДЕНИЯ ДЕТСКОГО САДА №7 «ЖЕМЧУЖИНКА»
ЗА 2021 КАЛЕНДАРНЫЙ ГОД**

Ст. Егорлыкская

Аналитическая часть

Самообследование муниципального бюджетного дошкольного образовательного учреждения детского сада № 7 «Жемчужинка» (обособленного структурного подразделения муниципального бюджетного дошкольного образовательного учреждения детского сада № 7 «Жемчужинка» - детского сада «Росинка») (далее по тексту МБДОУ) проведено в соответствии с приказом Министерства образования и науки РФ «Об утверждении Порядка проведения самообследования образовательной организацией» от 14.06.2013г. № 462 с внесёнными изменениями согласно приказа Министерства образования и науки Российской Федерации от 14 декабря 2017 г. № 1218; приказом Министерства образования и науки РФ «Об утверждении показателей деятельности образовательной организации, подлежащей самообследованию» от 10.12.2013 г. № 1324; положением «О порядке подготовки и организации проведения самообследования в МБДОУ детский сад № 7 «Жемчужинка» за календарный год», утвержденное приказом МБДОУ детского сада № 7 «Жемчужинка» от 25.12.2019 № 284; приказом по МБДОУ детский сад № 7 «Жемчужинка» от 10.01.2022г. № 12 «О проведении процедуры самообследования в муниципальном бюджетном дошкольном образовательном учреждении детском саду № 7 «Жемчужинка» и отражает результаты деятельности за 2021 год.

Цель самообследования: самооценка содержания, условий и результатов образовательной деятельности МБДОУ с последующей подготовкой отчета о самообследовании для предоставления учредителю МБДОУ и общественности.

Форма отчета: отчет, включающий аналитическую часть и результаты анализа показателей деятельности МБДОУ.

Общая характеристика МБДОУ

<i>Наименование подраздела</i>	<i>Содержание</i>
<i>Полное и краткое название организации</i>	муниципальное бюджетное дошкольное образовательное учреждение детский сад № 7 «Жемчужинка» (МБДОУ детскийсад № 7 «Жемчужинка»)
<i>Адрес</i>	347664, Российская Федерация, Ростовская область, Егорлыкский район, станица Егорлыкская, улица Девяткова, дом 2
<i>Телефон</i>	8(86370)22-7-88
<i>Электронная почта</i>	mbdou_7@bk.ru
<i>Ф.И.О. заведующего</i>	Походеева Елена Сергеевна
<i>Режим работы</i>	с 7.30 до 18.00 с понедельника по пятницу, выходные дни: суббота и воскресенье
<i>Информация об</i>	МБДОУ детский сад № 7 «Жемчужинка», в соответствии с Постановлением Администрации Егорлыкского района от

	<p>12.05.2014 г. № 527, был введен в эксплуатацию 01.10.2014 года.</p> <p>Учредитель и собственником имущества Организации является муниципальное образование «Егорлыкский район», в лице Администрации Егорлыкского района. Функции и полномочия Учредителя осуществляет в рамках своей компетенции, установленной нормативным правовым актом муниципального образования, отдел образования Администрации Егорлыкского района.</p> <p>Организация имеет обособленное структурное подразделение (далее по тексту ОСП), обеспечивающие осуществление образовательной деятельности с учетом уровня, вида и направленности реализуемых образовательных программ, формы обучения и режима пребывания обучающихся:</p> <p>Обособленное структурное подразделение муниципального бюджетного дошкольного образовательного учреждения детского сада № 7 «Жемчужинка» - детский сад «Росинка», сокращенное наименование ОСП: ОСП МБДОУ детского сада № 7 «Жемчужинка» - детский сад «Росинка», адрес места 347673, Российская Федерация, Ростовская область, Егорлыкский район, хутор Объединённый, улица Мира, 61 режим работы с 7.00 до 17.30 с понедельника по пятницу, выходные дни: суббота и воскресенье.</p>
--	--

<i>Реквизиты лицензии на образовательную деятельность</i>	МБДОУ осуществляет свою деятельность в соответствии с лицензией № 4390 от 19.02.2015 года на право ведения образовательной деятельности.
---	--

МБДОУ представляет собой 2 двухэтажных зданий, 1 одноэтажное здание, состоящих из кирпича. Здания МБДОУ отвечают техническим нормам, имеют достаточное искусственное и естественное освещение, в них осуществляется централизованное холодное водоснабжение, отопление и канализация. Территории благоустроены и озеленены. Разбиты клумбы, цветники, мини-огороды, посажены различные виды деревьев и кустарников, оборудованы 2 экологических тропы.

Для каждой группы отведены игровые участки, имеются спортивные площадки. В ближайшем окружении находятся: МБОУ СОШ №6 им.В.А. Сулева.

Вывод: МБДОУ зарегистрировано и функционирует в соответствии с нормативными документами в сфере образования Российской Федерации.

Муниципальное задание по наполняемости учреждения детьми выполнено полностью.

Аналитическая часть.

I. Оценка образовательной деятельности

В МБДОУ реализуется Основная образовательная программа дошкольного образования (далее - ООП). ООП составлена на основе инновационной образовательной программы дошкольного образования «От рождения до школы» под редакцией Н.Е. Вераксы, Т.С. Комаровой, М.А. Васильевой. Особое внимание в Программе уделяется развитию личности ребенка, сохранению и укреплению здоровья детей, а также воспитанию у дошкольников таких качеств, как:

- патриотизм;
- активная жизненная позиция;
- творческий подход в решении различных жизненных ситуаций;
- уважение к традиционным ценностям.

В работе логопедического пункта МБДОУ используется «Комплексная образовательная программа дошкольного образования для детей с тяжелыми нарушениями речи (общим недоразвитием речи) с 3 до 7 лет» автора Н.В. Нищевой.

В 2021 году в МБДОУ было укомплектовано 8 группами из них 6 общеразвивающей направленности, и 2 группы для детей раннего возраста:

Группа раннего возраста - 19;
Группа раннего возраста ОСП - 17;
Младшая группа - 20;
Младшая разновозрастная ОСП - 22;
Средняя группа - 24;
Старшая группа - 20;
Старшая разновозрастная ОСП – 22;
Подготовительная – 20.

Общее число воспитанников на конец 2021 года - 164.

Воспитательная работа

С 01.09.2021 МБДОУ реализует рабочую программу воспитания и календарный план воспитательной работы, которые являются частью основной образовательной программы дошкольного образования.

За 4 месяца реализации программы воспитания родители выражают удовлетворенность воспитательным процессом в МБДОУ, что отразилось на результатах анкетирования, проведенного в декабре 2021г. Вместе с тем, родители высказали пожелания по введению мероприятий в календарный план воспитательной работы совместно с родителями. Предложения родителей будут

рассмотрены и при наличии возможностей детского сада включены в календарный план воспитательной работы на 2022 год.

Чтобы выбрать стратегию воспитательной работы, в 2021 году проводился анализ состава семей воспитанников:

Характеристика семей по составу

Состав семьи	Количество семей	Процент от общего количества семей воспитанников
Полная	154	81%
Неполная, воспитывает мама	34	19,5%
Неполная воспитывает папа	0	0%
Оформлено опекунов	1	0,5%

Характеристика семей по количеству детей

Количество детей в семье	Количество семей	Процент от общего количества семей воспитанников
Один ребенок	145	68%
Два ребенка	53	24%
Три ребенка и более	18	8%

Вывод: воспитательная работа строится с учетом индивидуальных особенностей детей, с использованием разнообразных форм и методов, в тесной взаимосвязи педагогов МБДОУ и родителей

Дополнительное образование

В детском саду в 2021 году дополнительное образование реализовывалось по направлениям:

- по речевому развитию - кружок «Говоруши»;
- по познавательному развитию – кружок «У истоков Дона» и «Казачата» в ОСП;
- по физическому развитию – «Крепыши».

Источник финансирования: средства бюджета.

В дополнительном образовании МБДОУ задействовано 100% воспитанников 5 - 7 лет.

Анализ родительского опроса, проведенного в декабре 2021 года, показал, что дополнительное образование в детском саду реализуется достаточно активно.

II. Оценка системы управления МБДОУ

Структура, компетенция органов управления МБДОУ, порядок их формирования, сроки полномочий и порядок деятельности таких органов определяются Уставом и локальными правовыми актами МБДОУ в соответствии с законодательством. Управление МБДОУ осуществляется на

основе сочетания принципов единоначалия и коллегиальности. Единоличным исполнительным органом МБДОУ является заведующий, Походеева Елена Сергеевна, который осуществляет текущее руководство деятельностью МБДОУ. Заведующий осуществляет текущее руководство образовательной, инновационной, воспитательной, финансовой и организационно-хозяйственной деятельностью МБДОУ совместно с коллегиальными органами управления МБДОУ.

В учреждении сформированы коллегиальные органы управления: Общее собрание работников МБДОУ; педагогический совет. В течение 2021 года прошли 4 заседания Общего собрания работников, на которых решались вопросы по соблюдению санитарноэпидемиологических мероприятий, направленных на предотвращение распространения новой коронавирусной инфекции, направлениям развития МБДОУ, вопросы оплаты труда, соблюдению правил внутреннего трудового распорядка, охраны труда, выполнения трудового соглашения. В течение года были проведены 4 Педагогических совета, два тематических, установочный и итоговый.

В целях учета мнения родителей (законных представителей) несовершеннолетних воспитанников и педагогических работников по вопросам управления МБДОУ и при принятии локальных актов МБДОУ, затрагивающих их права и законные интересы, по инициативе родителей (законных представителей) несовершеннолетних воспитанников и педагогических работников: создан родительский комитет, в состав которого входят представители родителей (законных представителей) несовершеннолетних воспитанников. Действует профессиональный союз работников.

Управление в МБДОУ осуществляется на основе сотрудничества всего педагогического коллектива, родителей и общественности. Все органы самоуправления взаимодействуют между собой, согласовывая свои интересы и возможности.

Органы управления, действующие в МБДОУ

Наименование органа	Функции
Заведующий	Контролирует работу. Утверждает штатное расписание, отчетные документы организации, осуществляет общее руководство МБДОУ.
Попечительский совет	Рассматривает вопросы: <ul style="list-style-type: none"> ▪ Развития образовательной организации; ▪ Финансово – хозяйственной деятельности; ▪ Материально-технического обеспечения.
Педагогический совет	Осуществляет текущее руководство педагогической деятельностью МБДОУ, в том числе рассматривает вопросы: <ul style="list-style-type: none"> ▪ Развития образовательных услуг; ▪ Регламентации образовательных отношений; ▪ Разработка и рекомендация к утверждению ООП, проект годового плана работы МБДОУ: ▪ Выбора методических пособий, средств обучения и воспитания; ▪ Материально-технического обеспечения образовательного процесса; ▪ обсуждает вопросы содержания, форм и методов образовательного процесса, планирования образовательной деятельности; ▪ рассматривает вопросы повышения квалификации кадров; организует выявление, обобщение, распространение, внедрение педагогического опыта

	среди педагогических работников МБДОУ.
Общее собрание работников	<p>Осуществляет полномочия трудового коллектива, реализует право работников участвовать в управлении образовательной организацией, в том числе:</p> <ul style="list-style-type: none"> ▪ Участвовать в разработке и принятии коллективного договора, Правил трудового распорядка, изменений и дополнения к ним; ▪ Участвовать в рассмотрении и обсуждении программы развития; ▪ Принимать локальные акты, которые регламентируют деятельность образовательной организации и связаны с правами и обязанностями работников; ▪ Разрешать конфликтные ситуации между работниками и администрацией образовательной организации; ▪ Вносить предложения по корректировке плана мероприятий организации, совершенствованию ее работы и развитию материальной базы. ▪ Обсуждать вопросы состояния трудовой дисциплины в МБДОУ и мероприятия по её укреплению; рассматривает вопросы охраны и безопасности условий труда работников, охраны жизни и здоровья воспитанников в МБДОУ; ▪ Рассматривать и принимать Устав МБДОУ, обсуждает дополнения и изменения, вносимые в Устав МБДОУ.

Вывод: структура и система управления соответствуют специфике деятельности МБДОУ. По итогам 2021 года система управления МБДОУ оценивается как эффективная, позволяющая учесть мнение работников и всех участников образовательных отношений. В следующем году изменение системы управления не планируется.

III. Оценка содержания и качества подготовки воспитанников.

С целью повышения качества работы, достижения более высоких результатов развития воспитанников в соответствии с ФГОС ДО в сентябре педагогами МБДОУ проводилась оценка индивидуального развития детей в рамках педагогической диагностики. Такая оценка проводится педагогическим работником в рамках педагогической диагностики (оценки индивидуального развития детей дошкольного возраста, связанной с оценкой эффективности педагогических действий и лежащей в основе их дальнейшего планирования). Педагогическая диагностика проводится в ходе наблюдений за активностью детей в спонтанной и специально организованной деятельности. Содержание диагностики связано с ООП МБДОУ. Периодичность диагностики в МБДОУ - два раза в год: в начале и в конце учебного года. В декабре была проведена промежуточная педагогическая диагностика.

Инструментарий для педагогической диагностики - карты наблюдений детского развития, позволяют фиксировать индивидуальную динамику и перспективы развития каждого ребенка в ходе:

-коммуникации со сверстниками и взрослыми (как меняются способы установления и поддержания контакта, принятия совместных решений, разрешения конфликтов и пр.);

-игровой деятельности;

-познавательной деятельности (как идет развитие детских способностей, познавательной активности);

-проектной деятельности (как идет развитие детской инициативности,

ответственности и автономии, как развивается умение планировать и организовывать свою деятельность);

- художественной деятельности;
- физического развития.

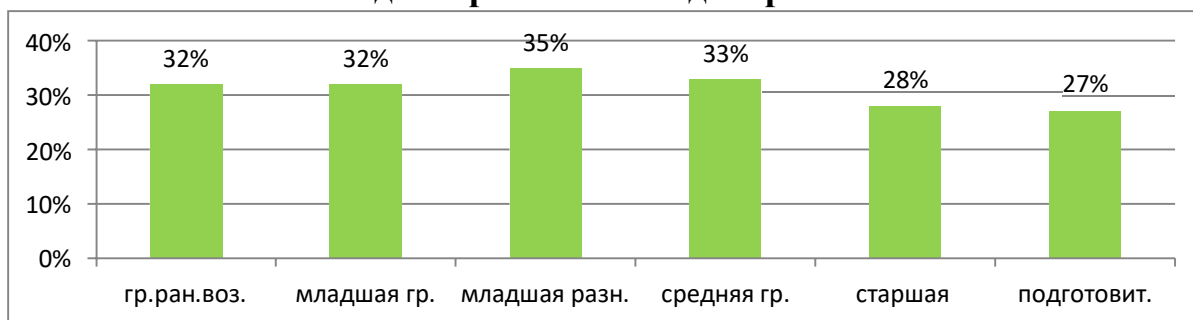
В ходе образовательной деятельности педагоги создают диагностические ситуации, чтобы оценить индивидуальную динамику детей и скорректировать свои действия.

Обследование прошли дети 8 возрастных групп. Всего обследовано 164 воспитанник. Были получены следующие результаты.

Результаты педагогической диагностики

Начало уч.г.	Промежуточная	динамика
46%	72%	26%

Динамика по результатам педагогической диагностики в МБДОУ на декабрь 2021 г. на диаграмме:



Уровень развития воспитанников в рамках целевых ориентиров	Выше нормы		Норма		Ниже нормы		итого	
	Кол-во	%	Кол-во	%	Кол-во	%	Кол-во	% воспитанников в пределах нормы
	28	33	56	67	0	0	84	81%
Качество освоения образовательных областей	37	44	47	56	0	0	84	81%

Методы педагогической диагностики: регулярные наблюдения педагога за детьми в повседневной жизни, в процессе непрерывной образовательной работы, анализ продуктов детской деятельности, беседы, тесты, игровые ситуации.

Вывод: Результаты педагогического анализа показывают преобладания детей с высоким и средним уровнем развития при прогрессирующей динамике на конец учебного года, что говорит о результативности образовательной деятельности в МБДОУ.

Результаты диагностики готовности воспитанников к обучению в школе в 2021 году

Диагностику проводили с целью обследования воспитанников подготовительных групп на готовность к обучению в школе.

Сентябрь 2021г.	Декабрь 2021г.	динамика
52%	77%	25%

Анализируя полученные данные мониторинга воспитанников, можно сделать вывод о положительном результате.

У воспитанников сформирована школьная мотивации, уровень их физиологической зрелости в норме.

Из всех воспитанников 6 - 7 лет на конец учебного года 87% имеют стабильно положительный показатель (высокий и средний уровень развития). У 87% воспитанников отмечаются высокие показатели сформированности мелкой моторики, рук, восприятия, наглядно-образного и словесно-логического мышления, произвольности поведения, адекватная самооценка и умение общаться с взрослыми и сверстниками.

Коррекционная работа

В МБДОУ логопедическая работа осуществляется учителем-логопедом Москвич С.В., в рамках программы «Комплексная образовательная программа дошкольного образования для детей с тяжелыми нарушениями речи (общим недоразвитием речи) с 3 до 7 лет» автора Н.В. Нищевой».

Основные задачи логопедической помощи:

своевременное выявление детей с нарушениями речи, проведение их логопедического обследования с целью определения на основе результатов диагностики содержания логопедической помощи;

осуществление квалифицированной коррекции и профилактики нарушений речевого развития детей;

осуществление информационно-просветительской, консультативной и методической помощи педагогам и родителям (законным представителям) по вопросам, связанным с особенностями содержания и организации образовательного процесса для детей с нарушениями речи.

Отчет о коррекционной работе логопункта МБДОУ за 2021 год

№	Показатели	Количество детей
1	Общее число детей: -обследованных детей (5-7лет)	40
	-речь в норме;	16
	-с нарушениями речи;	12
	-зачислено на логопункт	12
	ОНР Выявлено/принято	5/5
	ФФНР (стёртая форма дизартрии)Выявлено принято	1/1
	ФФНР Выявлено/принято	6/6
	ФНР Выявлено/принято	0/0
2	Выпущено	15
	С нормативной речью	13
	Со значительными улучшениями	2
	Без улучшений	0
3	Рекомендовано направить в общеобразовательную школу	13
	В общеобразовательную школу с обязательным посещением логопункта	2

	В речевую школу	0
4	Остались на продолжение коррекции	10
5	Выбыли в течение года	0

Предложения: Обратить серьезное внимание на раннее выявление речевых нарушений у детей средней группы. Активизировать участие родителей в коррекционной работе, привлекать родителей через разнообразные формы работы.

Результаты анкетирования родителей о качестве предоставляемых образовательных услуг МБДОУ:

На основании рейтинга по результатам исследования удовлетворенности потребителей качеством образования в МБДОУ 90% родителей (законных представителей) воспитанников МБДОУ удовлетворены качеством предоставляемых образовательных услуг.

Для повышение доступности и качества дошкольного образования через развитие вариативных форм дошкольного образования и совершенствование методической, психолого -педагогической, диагностической и консультативной помощи родителям, обеспечивающих получение детьми дошкольное образование в форме семейного образования в МБДОУ организована работа консультационного центра.

Задача консультативного центра состоит в оказание консультативной помощи родителям (законным представителям) и детям, не посещающим дошкольное образовательное учреждение, для обеспечения равных стартовых возможностей при поступлении в общеобразовательные учреждения; оказание индивидуальной консультативной помощи родителям (законным представителям) по различным вопросам воспитания, обучения и развития детей дошкольного возраста от 1 года до 8 лет.

В консультативном центре зарегистрировано 10 воспитанников. Педагоги МБДОУ подготавливали информационные материалы в форме консультаций, памяток, буклетов и через социальную сеть ватцап отправляли заявителям. Также один из педагогов в дистанционном формате (ZOOM) организует занятия с воспитанниками, онлайн беседы с родителями.

IV. Оценка организации воспитательно - образовательного процесса.

В основе образовательного процесса в МБДОУ лежит взаимодействие педагогических работников, администрации и родителей (законных представителей). Основными участниками образовательного процесса являются дети, родители (законные представители), педагоги. Содержание образовательного процесса представлено по пяти образовательным областям: социально-коммуникативное, познавательное, речевое, художественно - эстетическое и физическое развитие.

Основные блоки организации образовательного процесса:

- непрерывно образовательную деятельность (занятия с детьми),
- совместная деятельность педагога и воспитанников в рамках организованной образовательной деятельности по освоению ООП;
- самостоятельная деятельность воспитанников под наблюдением педагога.

Занятия в рамках образовательной деятельности ведутся по возрастным группам в МБДОУ детском саду № 7 «Жемчужинка» и по подгруппам в ОСП МБДОУ детском саду «Росинка». Продолжительность занятий соответствует СанПиН 1.2.3685-21 и составляет:

Возраст воспитанников	Длительность НОД
от 1,6 до 3 лет ранний возраст	10 мин.
3 - 4 года младший возраст	15 мин.
4 - 5 лет средний возраст	20 мин.
5 - 6 лет старший возраст	20 – 25 мин.
6 - 7(8) лет подготовительный возраст	30 мин.

Между занятиями в рамках образовательной деятельности предусмотрены перерывы продолжительностью не менее 10 минут. Занятия проводятся в первую и во вторую половину дня в соответствии с календарным-учебным графиком.

Основной формой занятия является игра. Образовательная деятельность с детьми строится с учетом индивидуальных особенностей детей и их способностей. Выявление и развитие способностей воспитанников осуществляется в любых формах образовательного процесса. Образовательная деятельность ведётся на русском языке, в очной форме, нормативный срок обучения 5 лет, уровень образования – дошкольное образование. В основу организации образовательного процесса определен комплексно-тематический принцип планирования.

В основе образовательного процесса в МБДОУ лежит взаимодействие педагогических работников, администрации и родителей.

Чтобы не допустить распространения коронавирусной инфекции, администрация детского сада ввела в 2021 году дополнительные ограничительные и профилактические меры в соответствии СП 3.1/2.4.3598-20:

- ежедневный усиленный фильтр воспитанников и работников – термометрию с помощью бесконтактных термометров и опрос на наличие признаков инфекционных заболеваний. Лица с признаками инфекционных заболеваний изолируются, а детский сад уведомляет территориальный орган Роспотребнадзора;
- еженедельную генеральную уборку с применением дезинфицирующих средств, разведенных в концентрациях по вирусному режиму;
- ежедневную влажную уборку с обработкой всех контактных поверхностей, игрушек и оборудования дезинфицирующими средствами;
- дезинфекцию посуды, столовых приборов после каждого использования;
- бактерицидные установки в групповых комнатах;
- частое проветривание групповых комнат в отсутствие воспитанников;
- проведение всех занятий в помещениях групповой ячейки или на открытом воздухе отдельно от других групп;
- требование о заключении врача об отсутствии медицинских противопоказаний для пребывания в детском саду ребенка, который переболел или контактировал с больным COVID - 19.

Вывод: Образовательный процесс в МБДОУ организован в соответствии с основными направлениями социально-экономического развития Российской Федерации, государственной политикой в сфере образования, ФГОС ДО, основной образовательной программой дошкольного образования.

V. Оценка качества кадрового обеспечения

МБДОУ всего работают 55 человек. Педагогический коллектив насчитывает 17 специалистов. МБДОУ укомплектован педагогами на 100% согласно штатному расписанию.

В МБДОУ следующий руководящий и педагогический кадровый состав: 1 руководитель, 1 заведующий ОСП, 15 педагога: воспитатели - 11; музыкальный руководитель - 1; инструктор по физической культуре - 1; учитель - логопед - 1, старший воспитатель - 1.

Педагогический стаж работы

	Всего педагогов	От 2 до 5 лет	От 5 до 15 лет	Свыше 15 лет
Количество/ %	17/100	3/18	2/12	12/70

Уровень квалификации

Всего педагогов	всего	Высшая квалификация категория	1 квалификационная категория	Без категории
Количество/%	17/100	2/12	9/52	6/36

Уровень образования

Всего педагогов	Всего педагогов	Высшее	Средне - профессиональное	Без образования
Количество /%	17/100	3/18	14/82	0/0

МБДОУ перешел на применение профессиональных стандартов. Из 17 педагогических работников, все соответствуют квалификационным требованиям профстандарта «Педагог». Их должностные инструкции соответствуют трудовым функциям, установленным профстандартом «Педагог».

В 2021 году педагоги МБДОУ приняли участие:

- онлайн фестивале дошкольного образования «Воспитатели России»;
- прошли повышение квалификации по теме: «Профилактика коронавируса, гриппа и других острых респираторных вирусных инфекций в общеобразовательных организациях»;
- в рамках федерального проекта «Укрепление общественного здоровья национального проекта «Демография»» педагоги МБДОУ прошли обучение по санитарно-просветительской программе «Основы здорового питания для дошкольников».

Педагоги постоянно повышают свой профессиональный уровень, эффективно участвуют в работе районных методических объединений, знакомятся с опытом

своих коллег и других дошкольных учреждений, а так же саморазвиваются. Педагоги активно распространяют свой опыт работы на различных информационных площадках: Электронное периодическое издание «Педагогический мир»; Сайт учебного центра Инфоурок; Всероссийское издание «Педразвитие»; Электронное педагогическое издание «NUMI» (NUMI.RU); МультиУрок – образовательная площадка; педпортал «Солнечный свет».

Каждый педагог МБДОУ в течение года работает по определенной теме по самообразованию, с учетом индивидуального опыта и профессионального мастерства.

100% педагогов МБДОУ прошли курсы повышения квалификации и имеют удостоверения.

Педагоги и воспитанники МБДОУ в течении 2021 года принимали участие в конкурсах:

Количество призовых мест педагогов МБДОУ и МБДОУ в конкурсах

место	Всероссийский уровень	муниципальный
1	19	2
2	12	1
3	5	
итого	36	3

Количество призовых мест воспитанников МБДОУ в конкурсах

место	Всероссийский уровень	областной уровень	муниципальный
1	24	-	6
2	18	-	6
3	9	-	4
итого	51	-	16

Для повышения качества образования и реализации годовых задач педагоги МБДОУ сотрудничают с окружающим социумом с целью создания условий для разностороннего развития воспитанников.

МБДОУ взаимодействует с МУЗ ЦРБ, МБОУ ЕСОШ № 11, МБОУ ЕСОШ № 1, МБОУ ОСОШ №6 им.В.А. Сулева, МБОУДО ЦВР, районной детской библиотекой, МБОУДО ДЮСШ.

Все это дает хороший результат в организации педагогической деятельности и улучшении качества образования и воспитания дошкольников.

В течение 2021 года размещались материалы о работе на сайте МБДОУ, в социальной сети инстаграм. Сайт МБДОУ является оперативным источником получения информации о проводимых мероприятиях, праздниках, развлечениях, и является источником информации учебного, методического, воспитательного характера.

2021 год отличался введением мероприятий, направленных против распространения COVID. Вводились меры, ограничивающие присутствие посторонних в учреждении. Поэтому мероприятия зачастую проводились в

режиме онлайн, педагоги продолжали использовать в работе дистанционные образовательные технологии.

Большинство педагогов в МБДОУ составляют педагоги, имеющие стаж работы более 15 лет, они имеют богатый опыт педагогической деятельности. В своей деятельности педагоги используют наряду с традиционными методами работы с воспитанниками и инновационные образовательные технологии и методики, которые способствуют формированию у детей ключевых компетенций, что способствует их успешности в современном обществе.

Анализ данных, полученных на основе наблюдения и опроса воспитателей по применению ими информационных и дистанционных технологий в образовательной деятельности, в том числе и дополнительном образовании, показал, что педагоги испытывали существенные трудности, связанные с отсутствием необходимых компетенций для подготовки к дистанционным занятиям и их проведению в Skype, Zoom. 100 % педагогов отметили, что в их педагогической деятельности не практиковалась такая форма обучения и у них не было опыта для ее реализации. Выявились компетентностные дефициты в установлении контакта с детьми во время проведения занятий в режиме онлайн реального времени. Кроме того существенно осложняла ситуацию низкая мотивация родителей к занятиям с детьми – дошкольниками.

Вывод: Образовательный процесс в МБДОУ организован в соответствии с требованиями, предъявляемыми законодательством к дошкольному образованию и направлен на сохранение и укрепление здоровья воспитанников, предоставление равных возможностей для их полноценного развития и подготовки к дальнейшей учебной деятельности и жизни в современных условиях.

VI. Оценка учебно - методического, библиотечно - информационного обеспечения

Для реализации основной образовательной программы имеются все необходимые пособия. Учебно-методическое обеспечение МБДОУ соответствует Федеральным государственным требованиям. Для работы с текстовыми редакторами, фото и видео материалами, Интернет ресурсами педагогам и специалистам МБДОУ предоставляется ноутбуки и компьютеры (6 ноутбуков, 7 компьютеров). С целью осуществления взаимодействия МБДОУ с органами, осуществляющими управление в сфере образования, с другими учреждениями и организациями активно используется электронная почта. В соответствии с действующим законодательством, в целях взаимодействия между всеми участниками образовательного процесса (педагоги, родители, дети), создан официальный сайт МБДОУ. Информация на сайте представлена согласно Правилам размещения, на официальном сайте образовательной организации в информационно телекоммуникационной сети «Интернет» и обновления информации об образовательной организации. При проведении различных мероприятий с педагогами, детьми и родителями активно используется мультимедийное оборудование (проекторы, экраны, и др.).

В МБДОУ отсутствует отдельное помещение, отведенное под библиотеку. Весь книжный фонд, который имеется в МБДОУ, располагается в методическом кабинете и в групповых помещениях, включает в себя: книги для педагогов

(методическая и справочная литература); книги для воспитанников (сборники сказок, малых фольклорных форм, познавательной литературы, произведения русских и зарубежных поэтов и писателей).

Также в соответствии со стандартами дошкольного образования для осуществления образовательного процесса МБДОУ в необходимой степени укомплектовано следующими учебно-методическими пособиями: игрушки и игровое оборудование, музыкальные инструменты, предметы декоративно-прикладного искусства, репродукции картин, наглядный демонстрационный материал, дидактические игры и др..

В группах подобран необходимый демонстрационный и раздаточный материал для развития детей. Вывод: в МБДОУ предметно-пространственная среда максимально способствует всестороннему развитию дошкольников.

Вывод: Учебно- методическое и информационное обеспечение удовлетворительное для организации образовательной деятельности и реализации образовательных программ.

VII. Оценка материально-технической базы

В МБДОУ имеется хорошая материально-техническая база для реализации образовательных программ, жизнеобеспечения и развития детей.

В МБДОУ оборудованы помещения:

групповые помещения (игровая комната, спальня, приемная) - 8,

музыкальный зал - 2,

спортивный зал - 1,

логопедический пункт - 1,

кабинет заведующего - 2,

методический кабинет - 1,

пищеблок - 2,

прачечная - 2,

медицинский блок -1, изолятор-2.

При создании предметно-пространственной развивающей среды для развития, обучения и воспитания детей раннего и дошкольного возраста воспитатели учитывают возрастные, индивидуальные особенности воспитанников своей группы. Оформление построено в соответствии с образовательными областями по ФГОС ДО:

- социально-коммуникативная образовательная область - представлена центрами ПДД, пожарной безопасности, игровой активности (центр сюжетно-ролевых игр).

- познавательная образовательная область – представлена центрами «Уголок Природы», сенсорного развития, конструктивной деятельности, математического развития, экспериментирования.

- речевая образовательная область - представлена центрами речевого развития, центром книги, логопедическим уголком.

- художественно-эстетическая образовательная область - представлена центрами ИЗО, музыкально-театрализованной деятельности;

- физическая образовательная область – представлена центром физического развития; спортивным уголком «Будь здоров!».

Наполнение предметно-пространственной развивающей среды в МБДОУ активизирует познавательную и творческую активность воспитанников, предоставляет им свободу выбора форм детской активности, обеспечивает разнообразную деятельность и досуг. Расположение игр и игрушек доступны для воспитанников.

Принципы построения среды соответствуют лично ориентированной модели взаимодействия взрослого с ребенком.

Материально-технические и социальные условия в МБДОУ способствуют эмоционально-личностному и интеллектуальному развитию детей. В соответствии с требованиями СанПиН педагоги в течение основной образовательной деятельности и досуга применяют ИКТ. Используя компьютерную технику совместно с воспитанниками, педагоги создают презентации по ПДД, математике, разрабатывают развивающие игры, изучают иллюстрации произведений.

В МБДОУ созданы условия для проведения интеллектуально-развивающих занятий: дидактические пособия, детская энциклопедическая литература, карты, макеты, схемы. В каждой возрастной группе созданы центры по ознакомлению дошкольников с историей и культурой, природой родного края, государственной символикой.

Условия в помещениях МБДОУ безопасны и комфортны, соответствуют интересам, потребностям и возможностям каждого воспитанника, обеспечивают их гармоничное отношение со сверстниками и окружающим миром.

В 2021 году был проведен текущий ремонт 8 групп, 8 спальных помещений, коридоров, медицинских кабинетов, физкультурно - музыкальных залов, пищеблоков. Обновили веранды и игровое оборудование на участке.

Материально-техническое состояние МБДОУ и его территории соответствуют действующим санитарно-эпидемиологическим требованиям к устройству, содержанию и организации режима работы в дошкольных организациях, правилам пожарной безопасности, требованиям охраны труда.

Условия питания воспитанников

Питание в МБДОУ организовано в столовых. Весь цикл приготовления блюд осуществляется на пищеблоке, состоящем из цехов и кладовых для хранения продуктов. Помещение пищеблока размещаются на первом этаже, имеют отдельные выходы и полностью оснащены технологическим оборудованием, посудой и инвентарем в соответствии с нормативными требованиями.

В МБДОУ большое внимание уделяется качественному питанию воспитанников. Правильная организация питания является важной составляющей формирования здорового образа жизни ребенка. В МБДОУ организовано 4-разовое питание сбалансированное, соответствует санитарным требованиям, с постоянным анализом качества питания и норм продуктов.

В МБДОУ разработано и утверждено 10 дневным меню. В ежедневный рацион питания включены фрукты и овощи.

Ведется бракераж сырой и готовой продукции. Суточные пробы хранятся не менее 48 часов, в отдельном холодильнике.

Вывод: Дети в МБДОУ обеспечены полноценным сбалансированным питанием. Правильно организованное питание в значительной мере гарантирует нормальный рост и развитие детского организма и создает оптимальное условие для нервно-психического и умственного развития ребенка.

Обеспечиваются строгие условия нераспространения COVID и других вирусных заболеваний.

Медицинское обслуживание

В соответствии со ст. 41 Федерального закона от 29.12.2012 № 273-ФЗ "Об образовании в Российской Федерации" в МБДОУ созданы условия для охраны здоровья обучающихся. В МБДОУ оборудован медицинский блок, включающий в себя медицинский кабинет, 2 изолятора. Медблок оснащен медицинским оборудованием и инвентарем в необходимом объеме.

Созданы медико-гигиенические условия: оказание первичной медико-санитарной помощи в порядке, установленном законодательством в сфере охраны здоровья; прохождение воспитанниками медицинских осмотров, в том числе профилактических медицинских осмотров в связи с занятиями физической культурой и спортом, и диспансеризации. Педагогические работники обучены навыкам оказания первой помощи. В каждой группе имеется аптечка первой неотложной помощи.

Ежегодно сотрудники МБДОУ проходят профилактический осмотр.

В течение 2021 года согласно плану и в полном объеме была организована физкультурно оздоровительная, санитарно-просветительская работа.

В МБДОУ созданы медико-гигиенические условия: оказание первичной медико-санитарной помощи в порядке, установленном законодательством в сфере охраны здоровья; прохождение воспитанниками медицинских осмотров, в том числе профилактических медицинских осмотров в связи с занятиями физической культурой и спортом, и диспансеризации. Педагогические работники обучены навыкам оказания первой помощи. В каждой группе имеется аптечка первой неотложной помощи.

Итак, укрепление здоровья детей является ценностным приоритетом всей образовательной работы МБДОУ не только в плане физического воспитания, но и обучения в целом.

Обеспечение безопасности МБДОУ

Здание МБДОУ оборудовано тревожной кнопкой, что позволяет оперативно вызвать наряд вневедомственной охраны в случае чрезвычайной ситуации, а также установлено 11 видеокамер. Имеются планы эвакуации. Серьезное внимание уделено созданию системы противопожарной безопасности. МБДОУ укомплектован огнетушителями, установлена система пожарной сигнализации, имеются информационные знаки. Пути эвакуации соответствуют нормативам.

Обеспечение условий безопасности в МБДОУ выполняется согласно локально нормативно-правовым документам.

Регулярно в соответствии с графиком проводятся инструктажи с сотрудниками по повышению антитеррористической, пожарной безопасности и

ЧС.

Ежедневно ответственными лицами осуществляется контроль с целью своевременного устранения причин, несущих угрозу жизни и здоровью воспитанников и работников. С детьми проводятся беседы, игровые занятия, развлечения в рамках реализации программы ОБЖ.

Необходимым условием успешности работы педагогов МБДОУ по формированию навыков безопасного поведения на дороге является сотрудничество с ОГИБДД. Сотрудники ОГИБДД по возможности участвуют в просмотрах открытых мероприятий по обучению дошкольников ПДД, в организации декадников, акций и т.п.

Для обеспечения мер, направленных против распространения COVID и другими вирусными заболеваниями в течение всего 2021 года администрация обеспечивала соблюдение масочного режима родителями (законными представителями) воспитанников, сотрудниками МБДОУ. Были закуплены медицинские маски, перчатки и обеззараживающей жидкости.

VIII. Оценка функционирования внутренней системы оценки качества образования

Внутренний мониторинг качества образования МБДОУ разработан в соответствии с образовательной программой, годовым планом, графиком контроля на месяц, который доводится до членов педагогического коллектива.

Реализация внутренней системы оценки качества образования осуществляется в МБДОУ на основе внутреннего контроля и мониторинга. Внутренний контроль осуществляется в виде плановых и оперативных проверок и мониторинга.

Основные направления внутреннего мониторинга качества образования:

- выполнение основной общеобразовательной программы (итоговые результаты);
- эмоционально-психологический климат во всех возрастных группах;
- уровень сформированности школьно-значимых функций у старших дошкольников;
- состояние здоровья воспитанников;
- уровень физического развития воспитанников;
- процедура и результат адаптации вновь прибывших детей к условиям МБДОУ;
- удовлетворенность родителей (законных представителей) качеством образования в МБДОУ;
- ресурсное обеспечение основных направлений деятельности МБДОУ;
- кадровое обеспечение образовательного процесса;
- материально-технические условия пребывания воспитанников в МБДОУ;
- программно-методические условия.

Результаты внутреннего контроля оформляются в виде справок, доводятся до сведения педагогов. Администрация МБДОУ отслеживает выполнение педагогами рекомендаций, полученных по итогам контроля.

В декабре 2021 проводилось анкетирование 135 родителей (законных представителей), получены результаты:

- Доля получателей услуг, положительно оценивающих доброжелательность и вежливость работников организации – 84%
- Доля получателей услуг, удовлетворенных компетентностью работников МБДОУ – 86%
- Доля получателей услуг, удовлетворенных материально-техническим обеспечением МБДОУ – 54%
- Доля получателей услуг. Удовлетворенных качеством предоставляемых образовательных услуг – 84%
- Доля получателей услуг, которые готовы рекомендовать МБДОУ родственникам и знакомым – 94%

Анкетирование родителей (законных представителей) показало высокую степень удовлетворенности качеством предоставляемых услуг.

**Анализ показателей деятельности
МБДОУ детский сад № 7 «Жемчужинка»
данные приведены по состоянию на 30.12.2021г.**

№ п/п	Показатели	Количество
1.	Образовательная деятельность	
1.1	Общая численность воспитанников, осваивающих образовательную программу дошкольного образования, в том числе:	164 человек
1.1.1	В режиме полного дня (8 - 12 часов)	164 человек
1.1.2	В режиме кратковременного пребывания (3 - 5 часов)	0 человек
1.1.3	В семейной дошкольной группе	0 человек
1.1.4	В форме семейного образования с психолого-педагогическим сопровождением на базе дошкольной образовательной организации	0 человек
1.2	Общая численность воспитанников в возрасте до 3 лет	36 человек
1.3	Общая численность воспитанников в возрасте от 3 до 8 лет	128 человек
1.4	Численность/удельный вес численности воспитанников в общей численности воспитанников, получающих услуги присмотра и ухода:	164 человек/ 100 %
1.4.1	В режиме полного дня (8 - 12 часов)	164 человек/ 100 %
1.4.2	В режиме продленного дня (12 - 14 часов)	0 человек/ 0 %
1.4.3	В режиме круглосуточного пребывания	0 человек/

		0 %
1.5	Численность/удельный вес численности воспитанников с ограниченными возможностями здоровья в общей численности воспитанников, получающих услуги:	0 человек/ 0 %
1.5.1	По коррекции недостатков в физическом и (или) психическом развитии	0 человек/ 0 %
1.5.2	По освоению образовательной программы дошкольного образования	0 человек/ 0 %
1.5.3	По присмотру и уходу	0 человек/ 0 %
1.6	Средний показатель пропущенных дней при посещении дошкольной образовательной организации по болезни на одного воспитанника	11 дней
1.7	Общая численность педагогических работников, в том числе:	17 человека
1.7.1	Численность/удельный вес численности педагогических работников, имеющих высшее образование	3 человек/ 27 %
1.7.2	Численность/удельный вес численности педагогических работников, имеющих высшее образование педагогической направленности (профиля)	3 человек/ 27 %
1.7.3	Численность/удельный вес численности педагогических работников, имеющих среднее профессиональное образование	14 человек/ 74 %
1.7.4	Численность/удельный вес численности педагогических работников, имеющих среднее профессиональное образование педагогической направленности (профиля)	14 человек/ 74 %
1.8	Численность/удельный вес численности педагогических работников, которым по результатам аттестации присвоена квалификационная категория, в общей численности педагогических работников, в том числе:	2 человек/ 81 %
1.8.1	Высшая	2 человека/ 18 %
1.8.2	Первая	9 человек/ 64 %
1.9	Численность/удельный вес численности педагогических работников в общей численности педагогических работников, педагогический стаж работы которых составляет:	
1.9.1	До 5 лет	3 человек/ 18 %
1.9.2	Свыше 30 лет	2 человека/ 9 %
1.10	Численность/удельный вес численности педагогических работников в общей численности педагогических работников в возрасте до 30 лет	2/ 0 %
1.11	Численность/удельный вес численности педагогических работников в общей численности педагогических работников в возрасте от 55 лет	3 человека/ 14 %
1.12	Численность/удельный вес численности педагогических и	17 человек/

	административно-хозяйственных работников, прошедших за последние 5 лет повышение квалификации/профессиональную переподготовку по профилю педагогической деятельности или иной осуществляемой в образовательной организации деятельности, в общей численности педагогических и административно-хозяйственных работников	100%
1.13	Численность/удельный вес численности педагогических и административно-хозяйственных работников, прошедших повышение квалификации по применению в образовательном процессе федеральных государственных образовательных стандартов в общей численности педагогических и административно-хозяйственных работников	17 человек/ 100 %
1.14	Соотношение «педагогический работник/воспитанник» в дошкольной образовательной организации	9,6 человека/ 164 человек
1.15	Наличие в образовательной организации следующих педагогических работников:	
1.15.1	Музыкального руководителя	да
1.15.2	Инструктора по физической культуре	да
1.15.3	Учителя-логопеда	да
1.15.4	Логопеда	нет
1.15.5	Учителя-дефектолога	нет
1.15.6	Педагога-психолога	нет
2.	Инфраструктура	
2.1	Общая площадь помещений, в которых осуществляется образовательная деятельность, в расчете на одного воспитанника	2,9 кв. м
2.2	Площадь помещений для организации дополнительных видов деятельности воспитанников	-
2.3	Наличие физкультурного зала	да
2.4	Наличие музыкального зала	да
2.5	Наличие прогулочных площадок, обеспечивающих физическую активность и разнообразную игровую деятельность воспитанников на прогулке	да

Анализ показателей указывает на то, что МБДОУ имеет достаточную инфраструктуру, которая соответствует требованиям СП 2.4.3648-20 «Санитарно –эпидемиологические требования к организациям воспитания и обучения, отдыха и оздоровления детей и молодёжи» и позволяет реализовать образовательные программы в соответствии с ФГОС ДО.

МБДОУ укомплектовано достаточным количеством педагогических работников, которые имеют высокую квалификацию и регулярно проходят повышение квалификации, что обеспечивает результативность образовательной деятельности.

Вместе с тем, для успешной деятельности в условиях модернизации

образования МБДОУ детского сада № 7 «Жемчужинка» в 2022 определены следующие направления работы:

- продолжать совершенствовать материально-техническую базу в МБДОУ;
- продолжать создавать учебно-методические условия, направленные на развитие познавательной мотивации, творческой активности детей в игровой деятельности.